

ТОХАРЫ-ТУРАНЦЫ И ПСЕВДОТОХАРЫ-ТАРИМЦЫ. СЛЕДЫ ЧЕМУРЧЕКСКОЙ МИГРАЦИИ

Б.А. Муратов

1. История этнонима 'Тохары' (Tocharians):

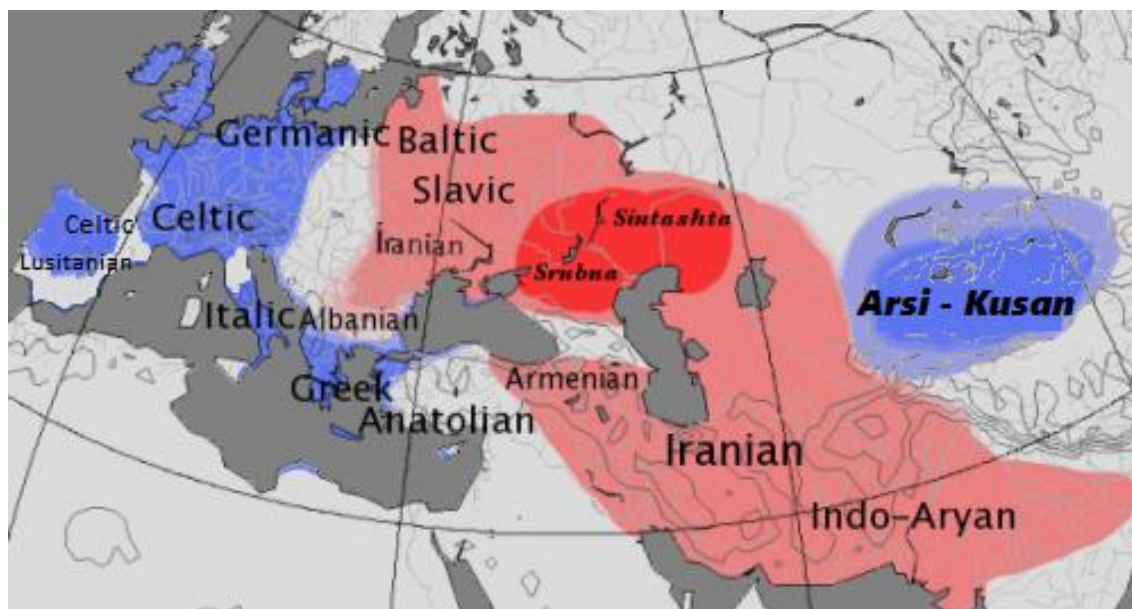
Этнониму 'тохары' — не повезло. Первоначально этим именем, после работ немецкого исследователя Вальтера Бруно Хеннинга, окончательно в науке называли народы арси и кушан Таримского бассейна. Соответственно земли Таримского бассейна, где проживали арси и кушаны называли древним Тохаристаном, в отличии от современного Тохаристана, который находится южнее от Таримского бассейна.

Возникло подспутно много вопросов, почему древний Тохаристан располагался севернее в Тариме, чем скажем современный Тохаристан, где ныне проживают иранские народы? Почему тохарами стали называть обитателей Таримского бассейна, ведь арси и кушаны говорили не на иранских языках, а на своём арси-кушанском, родственном с фрако-фригийскими, германскими и балто-славянскими языками.

Ну и называли тохарами — народы Тарима: арси и кушан и ладно, можно было бы на этом закрыть тему. Но нашлись по архивным документам истинные тохары — туранские (восточно-иранские) племена¹, потомки которых проживают до сих пор в современном Тохаристане, известны и генетические линии потомков этих истинных тохар — R1a-Z2125, то есть точно такие же, как у большинства других иранских и туранских народов — пуштунов, белуджей, башкир, карачаевцев, кыргызов и др.

Но дело в том, что пока ученые разобрались кто такие истинные тохары², уже успела возникнуть целая научная литература по арси и кушанам, а их языки (А — «ārsí» и В — «kiśaiñe», соответственно) в науке были названы тохарскими. И вот тут появился ещё более неудачный термин как 'псевдотохары', которыми предложили отныне называть арси и кушан Таримского бассейна, чтобы не путать их с истинными тохарами — туранским народом Бактрии. В итоге вместо того,

чтобы называть обитателей Таримского бассейна их истинными именами – арси и кушанами, до сих пор арси и кушан именуют по старой привычке крайне неуклюжими терминами – то тохарами, то псевдотохарами, а их языки то тохарскими то псевдотохарскими.



Карта 1. Распределение кентумных и сатемных индоевропейских языков, arsi-kusan (языки таримцев). Синие оттенки – кентум, красные оттенки – сатем.

А что же с истинными тохарами? А для них стараются создать новый этнический термин – чтобы выделить их от остальных юэчжей (саков), и чтобы не путать их с арси и кушанами Тарима. Я уже не говорю и про тохарский язык, на котором говорили истинные тохары, поскольку название тохарский надолго закреплено, к сожалению, за таримцами (арси и кушанами). Схожая история с термином ‘туранцы’ – которых в науке тоже крайне неудачно называют то восточными иранцами, то северными иранцами. Да, туранцы и иранцы говорили на родственных языках, обе популяции индоевропейские, но называть туранские племена именем их соперников, что может быть более неудачной шуткой в истории? Это всё равно, что называть, к примеру, славян восточными балтами, а что? – Языки родственные, из одной языковой группы, туранцев же называли иранцами.

Вернёмся к тохарам. Да, да к тем самым истинным. Ведь у них была своя эпическая, и славная история. Часть туранцев-тохар вошла в состав эфталитов, а позднее попала к булгарам и хазарам. Упомянуты они и в Библии, как предки тюркских народов под именем Тогарма, Тогар.

2. Данные этногеномики по таримцам и о Тохаристане

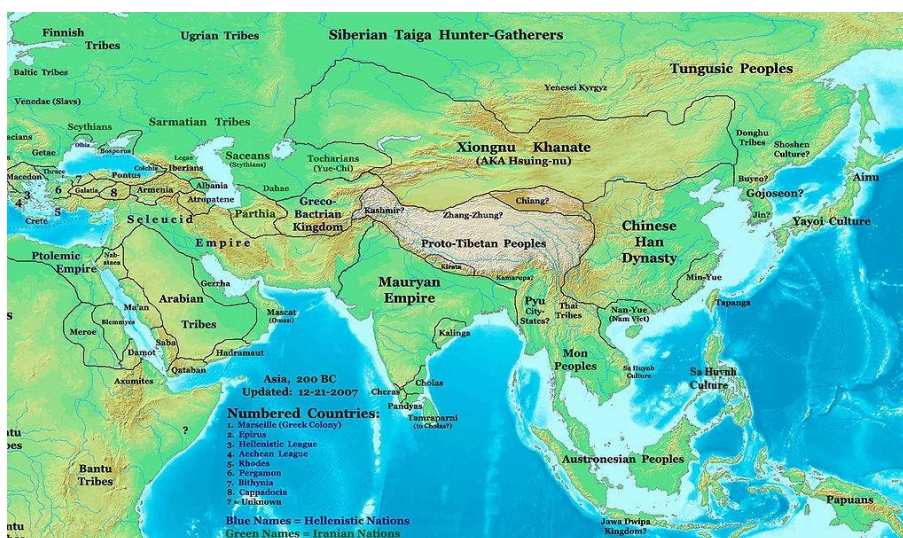
Данные этногеномики по таримцам действительно подтвердили их различие с иранскими народами и тохарами-туранцами. Таримские мумии показали субклад R1a-M198, xZ93-, тогда как потомки иранских народов и тохар имеют субклад R1a-M198, Z93+, это параллельные, не связанные друг с другом субклады, общий предок которых жил в Европе, в IV тыс. до н.э. в эпоху общей прото-индоевропейской общности.

Теперь что касается Тохаристана. Поскольку тохары-туранцы завоевали Бактрию с севера, с Тарима, то исходные земли эти тохар-туранцев стали называли древним Тохаристаном, а завоеванные ими территория Бактрии — современным Тохаристаном. Но насколько верно называть территории севернее Бактрии, т.е. Тарим — древним Тохаристаном? Как выясняется, и в Тариме эти тохары-туранцы были пришлыми племенами. Откуда же пришли тохары-туранцы? А откуда же откуда и все остальные сакские племена — с Приаралья.



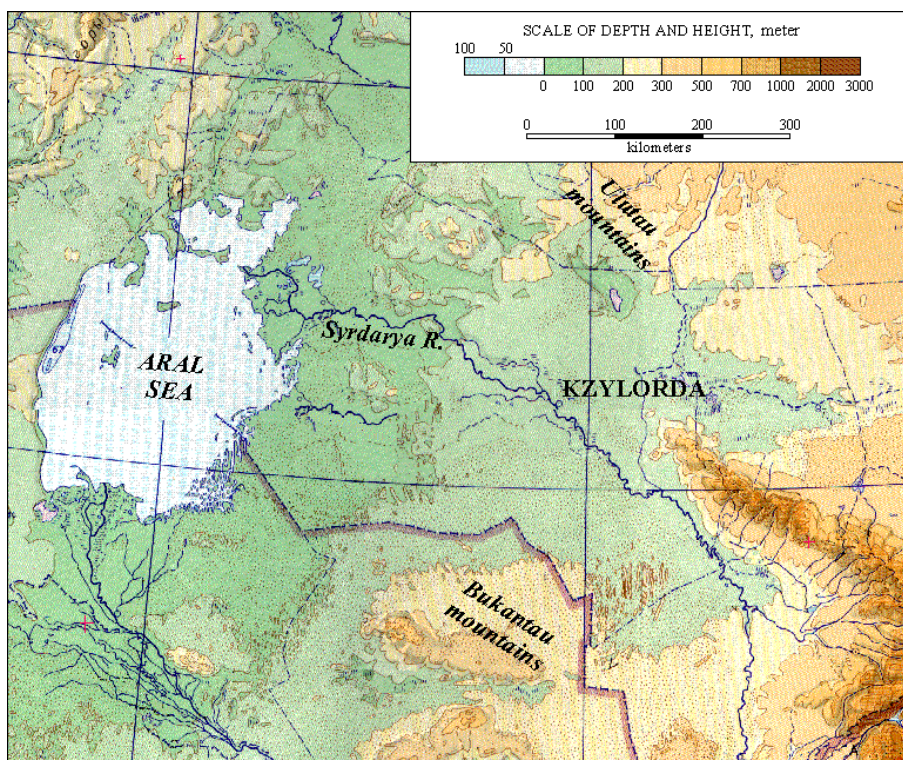
Карта 2. Современный Тохаристан (Бактрия). Северные территории Афганистана и Пакистана, Южные земли Узбекистана и Таджикистана.

Таримский оазис во избежании путаницы не следует называть древним Тохаристаном. Земля арси и кушан это Тарим, а современный Тохаристан — это бывшее Греко-Бактрийское царство, завоёванное тохарами. Арси и кушаны это не тохары-туранцы, арси и кушаны это таримцы.



Карта 3. Бактрия на исторической карте мира (I тыс. до н.э.)

А древний Тохаристан – это Приаралье, откуда собственно и вышли все сакские племена, к которым принадлежали и туранцы-тохары, остальные юэчжи, скифы, массагет-аланы, усунь и другие туранские племена.



Карта 4. Древний Тохаристан (Туран) – Приаралье, прародина всех сакских (туранских) племён R1a-Z2123: тохар-туранцев, юэчжей, скифов, усуней, массагет-алан, эфталитов, дахов-даев и других

В настоящее время потомки туранцев встречаются как среди ираноязычных народов (пуштуны, белуджи), так и среди тюркоязычных народов мира (башкиры, карачаевцы).

3. Кем же были таримцы (арси и кушаны) по происхождению

Осталось выяснить, кем же были таримцы, язык которых был родственен фрако-фригийским, германским и балтославянским языкам.

Никому лучше, чем исследователю А.А. Ковалёву это не удалось установить. А.А. Ковалёв на основе археологического материала выявил, что таримцы являются потомками населения чемурчекской археологической культуры Джунгарии и Южной Сибири (2 600 – 1 700 гг. до н.э.). Сами же чемурчекцы – потомки неолитического населения Франции и Швейцарии, которые в IV-III тысячелетии мигрировали с Европы на территорию Южной Сибири и Джунгарии. Это доказано и данными по палео-ДНК, митохондриальные гаплогруппы чермурчекцев из Айна-Булак 1-3, имеют европейское происхождение³.

Очень близко к разгадке происхождения таримцев подошёл и В.В. Напольских, который выяснил, что тохаро-уральские ареальные связи составляли основу тохарской атрибуции сейминско-турбинского феномена⁴, исходно с этой версией о взаимосвязи таримцев с сеймино-турбинским феноменом работал и А.А. Ковалёв⁵.

Что удивительно мнение В.В. Напольских и А.А. Ковалёва подтверждается данными этногеомики и лингвистики, дело в том, что таримские мумии относятся к субкладу R1a-M198, xZ93-, к этому субкладу принадлежат все европейские линии, в том числе потомки балто-славян, германцев, кельтов и фрако-фригийцев, с языками которых и были родственны языки арси и кушан, т.е таримцев. Только если у потомков балто-славян, германцев, кельтов и фрако-фригийцев, помимо отрицательного результата по снипу Z93, известны и более нисходящие субклады от R1a-M198 – Z645 → Z283 → Z282, то у

таримцев известен только отрицательный результат по снипу Z93.

Да и, кстати, очень важно отметить, что население афанасьевской археологической культуры не имело прямого отношения к таримцам. К такому однозначному выводу пришли археологи. Афанасьевцы по ряду признаков сближаются с населением ямной археологической культуры⁶, палео-ДНК которых показало что ямники из субклада R1b-M269. Полагаю, что афанасьевцы были в основном представителями южносибирского субклада R1b-M73, родственного и параллельного к субкладу R1b-M269.

4. Причины миграции населения неолита Франции и Швейцарии в Южную Сибирь и Джунгарию

Выскажу довольно, как многим покажется крамольную мысль, о причинах миграции, части населения неолита Франции и Швейцарии в далекую Южную Сибирь и Джунгарию в IV - III тыс. до н.э., расстояние согласитесь приличное – 6,5 тыс. км. Возможно, кто-то посмеётся над этой моей версией, но мне она кажется вполне убедительной.

А причина миграции, на мой взгляд, это поиск земли, где восходит солнце. Да, да, так банально, но древние люди, как и мы, будучи малыми детьми, хотели, и солнце руками потрогать⁷, и на облаках покататься. Возможно, ещё были и предания о приходе когда-то предков этих людей с востока, и они хотели найти родину предков. Кстати по данным этногеномики гаплогруппы европейцев – R1a и R1b, как и их предковая парагруппа R1 зародились в Южной Сибири⁸.

И вот пошла группа племён (вероятно руководимая жрецами) на восток, чтобы найти солнце и найти землю предков – сюжет довольно частый в эпических сказаниях народов мира⁹. А солнце всё не приближалось, и не приближалось – казалось вот, вот, но за этой горой точно будет солнце, а оно всё так и оставалось за более дальними горизонтами...

Почему именно эта гипотеза о миграции видится самой правильной и почему, на мой взгляд, именно в этой миграции основной движущей силой были жрецы? Посудите сами. Территории, по которым мигрировало население неолита

Франции и Швейцарии в Южную Сибирь – полноводны реками и озерами, изобилуют пищей и разнотравием, казалось бы, оставайся в любом месте и живите себе в удовольствие. Ан – нет, упорно великая чемурчекская миграция всё двигалась и двигалась на восток, т.е. скорее всего к этому побуждали религиозные причины, и сама мысль, что можно дойти до страны, где живёт солнце и где родина предков, стала религией, иначе как сподвигнуть население на столь длительную миграцию?



Фото 1. Жрец ведёт свой народ на восток, в страну, где встает солнце, к духам предков

Восток в воззрениях древних индоевропейцев ассоциировался с страной добра и святости¹⁰, тогда как запад – считался страной смерти, поскольку туда каждый день уходило солнце и исчезало с горизонта.

Косвенно на мотивы религиозного мышления как на одну из причин миграции указывает и тот факт, что вместе с

мужчинами, пошли и женщины¹¹, то есть семьи, это была миграция целого народа.



Репринт 1. Лоуланьская красавица – мумия женщины с Тарима (XVIII в. до н.э.), рост 172 см, возраст ≈ 40 лет

К сожалению, мы пока не знаем, сколько по времени длилась эта миграция, но в ней видимо участвовало не одно поколение предков чемурчекцев. Иначе очень трудно понять, хотя и такое возможно как миграция на 6,5 тыс. км. продлилась в течении всего максимум двух-трёх поколений (т.е. 75-100 лет)?

Согласитесь, древние родовые пережитки о поиске «светлой страны, где восходит солнце, и откуда наши предки...» – до сих пор присутствуют в подсознании современных людей. Отсюда и легенды о Беловодье, Шамбале, которую искали и ищут до сих пор уже современные люди.

Далее, есть и археологические свидетельства. Солярный культ у предков чемурчекцев и у таримцев. Таримские захоронения это ориентировка умерших головой на восток – то есть туда,

где восходит солнце, т.е. к религиозной цели конечной миграции их предков – чемурчекцев. А также таримские захоронения с солярными атрибутами, это наземные сооружения, каждое из которых представляет собой круг из семи концентрических колец диаметром от 5 до 6 м, составленных из вертикально стоящих деревянных шестов.

Поклонение священному востоку прослеживается и у чемурчекцев. С восточной стороны стелы у своих захоронений и могил чемурчекцы покрывали красной охрой¹².

Также курганы в Баян-Ульги представлявшие собой прямоугольные ограды. Три из четырех оград сопровождались каменными стелами, установленными с восточной стороны, в другом захоронении с востока от кургана Хэвийн ам-1 был прослежен ритуальный «вход», образованный тонкими вертикальными плитками и вымостками из валунов. Схожий обряд у чемурчекцев прослеживается от ограды кургана № 2 могильника Копа, где на востоке от захоронения была установлена каменная стела, подработанная с одной из сторон в древности для придания сходства с человеческой фигурой. На мой взгляд, статуи с захоронениями у чемурчекцев были установлены в честь культа их духа предков.

На то, что причиной миграции, части населения неолита Франции на восток был и поиск земли предков, указывает, возможно, и такой факт. Это установленная с восточной стороны чемурчекского кургана Ягшийн Ходоо № 3 лицом на юг типичная чемурчекская статуя, изображающая мужчину с обнаженной грудью в шлеме (?), держащего в руках «посох» и лук. Возможно это дух предков по религиозным представлениям чемурчекцев, а лицо, обращенное к югу – значило начало новой миграции чемурчекцев, уже с Джунгарии – в Тарим.

Так почему же миграция на восток остановилась? Опять-таки банально вижу четыре причины.

Первая причина. Самая невероятная, но объяснимая с точки зрения религиозного сознания. Дошли-таки до прародины предков – то есть до Южной Сибири и Джунгарии. Возможно, этот сюжет и означает, в древних эпосах, что герой приносит солнце на рогах оленя – т.е. найдена родина предков. Как

определили, что нашли прародину, что дошли, что вот она родная древняя земля – возможно, опять-таки по каким-то своим древним преданиям, мол, прародина предков располагалась там и там-то. И придя в Южную Сибирь у той-то горы и той-то реки, там, где стоит такой-то камень и т.д., и нашли, наконец, потомки населения неолита Франции прародину своих предков R1.

Вторая причина. Двигаться дальше уже не смогли. Были другие, враждебные племена, мешала пустыня и т.д.

Третья причина. Забыли, зачем вообще шли ☺. Согласитесь, начав двигаться с Франции и Германии, и сменив возможно не одно-три поколения, а больше – уже и немудрено, что и забыли, зачем вообще двинулись на восток то? Сменились так сказать жреческая традиция, религиозные воззрения, родовая власть, и много поколений и т.д.

Четвёртая причина. Заблудились и кружили на одном месте. Это особенно возможно, когда двигаешься по равнинным, степным или пустынным землям без ориентировки по звёздному, ночному небу.

5. Где можно найти след потомков Великой чемурчекской миграции, помимо Франции и Джунгарии

Так неужели не осталось никаких следов этой Великой Чемурчекской миграции¹³ кроме начальной точки маршрута – Франция и конечной – Джунгария? Так как совсем понятно, где конкретно всё-таки продвигались предки таримцев.

Возможно, следы этой миграции можно найти и среди населения межовской археологической культуры ранней бронзы, стоянка которых зафиксирована, в том числе в Каповой пещере, на Южном Урале¹⁴.

Так палео-ДНК межовцев Каповой пещеры (Шульган таш) выявило у них субклады R1a-Z645 и R1b, причём R1a-Z645 возможно европейских линий R1a-Z283¹⁵, но из-за плохого качества палео-материала останков межовцев, сказать 100%, в настоящее время более уточняющий субклад межовских R1a-Z645 – не представляется возможным.

И очень знаменательно, что среди межовцев помимо R1a-Z645 были обнаружены и носители гаплогруппы R1b, ведь именно представители гаплогруппы R1b в настоящее время распространены среди жителей Западной и Центральной Европы, у тех же самых германских, кельтских народов с языками которых и родственны языки таримцев.

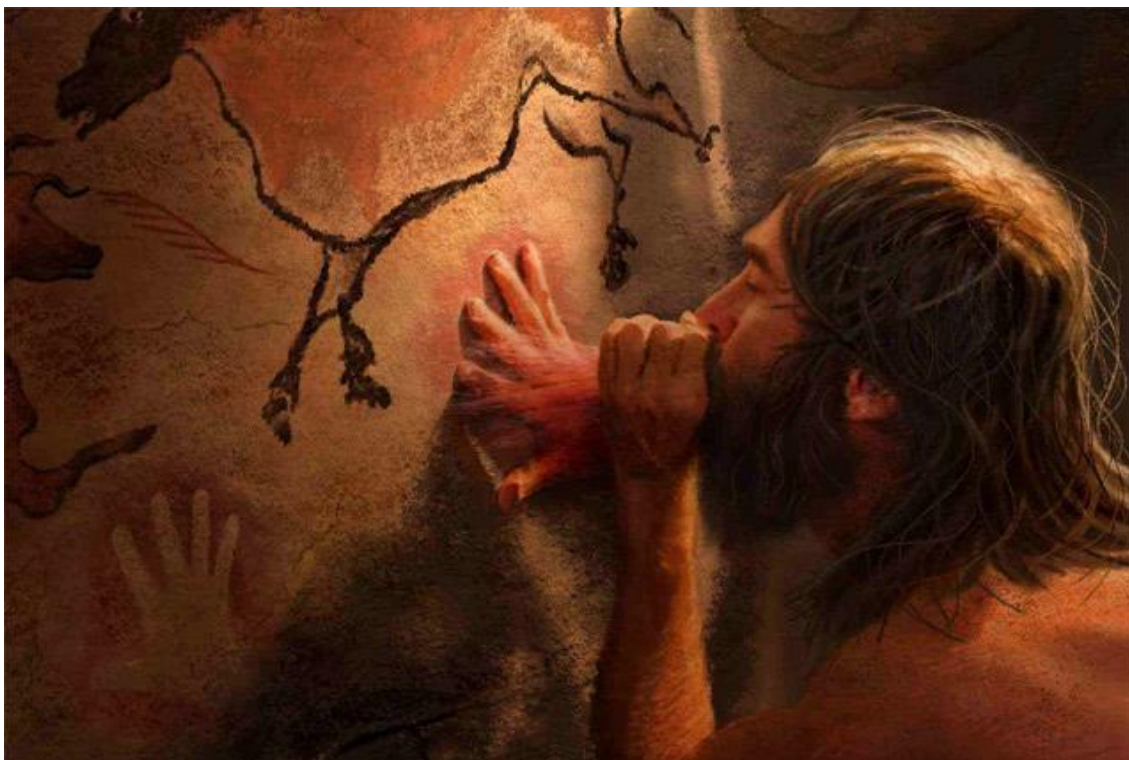


Рис.1. Древний художник в пещере каменного века

Интересно также, что среди башкир Капова пещера (Шульган таш) согласно их эпосу связана с двумя братьями Уралом и Шульганом. Причём как выяснилось сейчас по данным этногеномики потомки Урала в настоящее время у башкир это носители гаплогруппы R1a¹⁶, а потомки Шульгана (от его сына – Хакмара) у башкир это носители гаплогруппы R1b¹⁷.

Страну Урала принял один из сыновей Шульгана – Хакмар. Хакмар остался на Урале, а другие дети Шульгана согласно эпосу «Идель и Яик» вместе со своим отцом – Шульганом ушли в страну смерти – на запад, в Европу, и в страну Луны – в Ирак¹⁸.

Остальные дети Шульгана – тоже получается R1b гаплогруппа, поскольку потомки Хакмара среди башкир – носители гаплогруппы R1b.

Если же межовские палео-ДНК не имеют прямого отношения к Великой чемурчекской миграции, то не исключена версия быстроевременной миграции с Франции в Джунгарию, в течении как максимум трёх поколений. Если это так, тогда найти следы чемурчекской миграции практически невозможно в других археологических культурах. И такая быстрая миграция вполне возможна. Не нужно недооценивать возможности древних людей.

Библиография и примечания:

¹ Millward, James A. Eurasian Crossroads: A History of Xinjiang. — Columbia University Press, New York, 2007. — P. 15. — ISBN 978-0-231-13924-3.

² Надо признать, что довольно поздно, только в 2007 году исследователи пришли к выводу, что истинные тохары-туранцы к древним народам Тарима (арси и кушанам) не имеют прямого отношения. См. Millward, James A. Eurasian Crossroads: A History of Xinjiang. — Columbia University Press, New York, 2007. — P. 15. — ISBN 978-0-231-13924-3.

³ Куликов Е. Е., Кирюшин Ю. Ф., Серегин Ю. А., Тишкин А. А., Полтараус А. Б. 2005. Результаты палеогенетических исследований (по материалам погребений младенцев на памятнике Березовая Лука // Кирюшин Ю. Ф., Малолетко А. М., Тишкин А. А. (ред.). Березовая Лука – поселение эпохи бронзы в Алейской степи. Т. 1. Барнаул, Изд-во Алтайского университета. 216-224.

⁴ Напольских В.В. Введение в историческую уралоистику. Ижевск, 1997, С. 155-157.

⁵ Ковалев А. А. Древнейшая миграция из Загроса в Китай и проблема прародины тохаров // Археолог: детектив и мыслитель. Сборник статей, посвященный 77-летию Л. С. Клейна. Санкт-Петербург, 2004, С. 261-270.

⁶ Семенов В. А. Древнейшая миграция индоевропейцев на восток (к столетию открытия тохарских рукописей) // Петербургский археологический вестник. 1993. № 4. С. 25-30. Даниленко В. Н. Неолит Украины. Главы древней истории юго-восточной Европы. Киев, 1969. С. 234; Mallory J. P. In Search of

the Indo-Europeans. Language, Archaeology and Myth. London, 1989, 62-63; Renfrew C. The Indo-European Problem and the Exploitation of the Eurasian Steppes: Questions of Time Depth. In: Complex Societies of Central Eurasia from the 3-rd to the 1-st Millenium BC. Vol. I. Edited by K. Jones-Bley and D. G. Zdanovich. JIES, 46, 2002a, P. 12-13

⁷ Автор статьи, сам, будучи малым ребёнком, как-то пошёл на запад, чтобы потрогать солнце руками ☺. Солнце конечно достать руками не удалось, но заблудился прилично, потом меня еле нашли, и мне тогда хорошо попало от родителей ☺.

⁸ Maternal and Paternal Polymorphisms in Prehistoric Siberian Populations of Lake Baikal. Medical Sciences; Laboratory Medicine and Pathology University of Alberta, Nour Moussa, 2015

⁹ У башкир клана Гайна, рассказывается о двух братьях, один из которых пошёл в поисках солнца, и всё-таки принёс его на рогах оленя. См. Башкирские предания и легенды. Составление, вступительная статья, комментарии Фанузы Надршиной. Уфа, Башкирское книжное издательство, 1985, 288 с. Этот мотив эпоса означает, что древние племена, рассказывая этот сюжет, верили, что солнце можно всё-таки принести с собой. По данным ДНК башкиры клана Гайна носители гаплогрупп R1b-M269 (недотипированы) и R1b-U152, последний субклад U152 распространен среди потомков кельтских и германских народов Европы.

¹⁰ А.А. Ковалёв обратил внимание на один примечательный факт. Восточная ориентация «входов» и традиция установки с той же стороны статуй и стел объединяет как все алтайские, так и западноевропейские мегалитические памятники. Эта традиция прослеживается и у чермучекцев. См. Ковалёв А.А. Чемурчекский культурный феномен: его происхождение и роль в формировании культур эпохи ранней бронзы Алтая и Центральной Азии // Западная и Южная Сибирь в древности // сборник научных трудов, посвященный 60-летию со дня рождения Юлия Фёдоровича Кирюшина. Барнаул, Изд.-во АГУ, 2005, С. 178-184, suyun.info/index.php?LANG=RUS&p=3_09122016_12_1

¹¹ По данным палео-ДНК часть таримцев имели западно-евразийские мито-гаплогруппы. См. Козинцев А.Г. Культуры степной Евразии и их взаимодействие с древними цивилизациями. Книга 1. СПб., ИИМК РАН, 2012, С. 122-126, suyun.info/index.php?LANG=RUS&p=3_09122016_11_3

¹² Курган Кара-Тумсик, чермучекская культура Джунгарии.

¹³ Название 'Великая Чемурачская миграция' было дано археологом А.А. Ковалёвым.

¹⁴ Муратов Б.А. Происхождение ногайских кланов по результатам этногеномических экспедиций ЭИ Проекта "Суюн" - 2 // БЕИР, Vol.3, October 2016, №8 [1,2]; ISSN:2410-1788, С. 674, suyun.info/index.php?LANG=RUS&p=3_05102016_8_4

¹⁵ R1a, RISE525: Meshovskaya, SNPs: Z645, Z283(-? false negative)>Z282>Z280>CTS1211>YP343>YP340>YP371>Y11162 (Y11175 level Y11162), Y11175+ Y11171);

R1b, kit RISE524: Meshovskaya, SNPs: R1b1a2-PF6494. Semargl.me

¹⁶ Стоит отметить, что представители гаплогрупп R1a и R1b в настоящее время составляют у башкир 80-85% всего их этноса. См. Муратов Б.А. Этногенез башкир: историография и современные исследования. Villa do Conde, Lidergraf, 2013, 978-5-9904583-1-4.

¹⁷ а) Потомки Урала у башкир:

От сына Иделя — роксоланы и их потомки идель-яланы (идель-еланы) R1a-Z283.

От сына Яика — даики, алан-массагеты, усунь, дахи-саки и их потомки кыпсаки, табыны, кандры-еланы R1a-Z2123.

От сына Нугуша — сарматы и их потомки юрматы R1a-Z2122.

б) Потомки Шульгана у башкир:

От сына Хакмара — бурджаны, баджгарды и их потомки бурзяне, тангауры R1b-M269.

¹⁸ Попытку первой экранизации на языке символов эпоса «Урал» выполнил российский мультипликатор Артём Лукичев, См. тут. youtube.com/watch?v=wMBuo7JHesg

