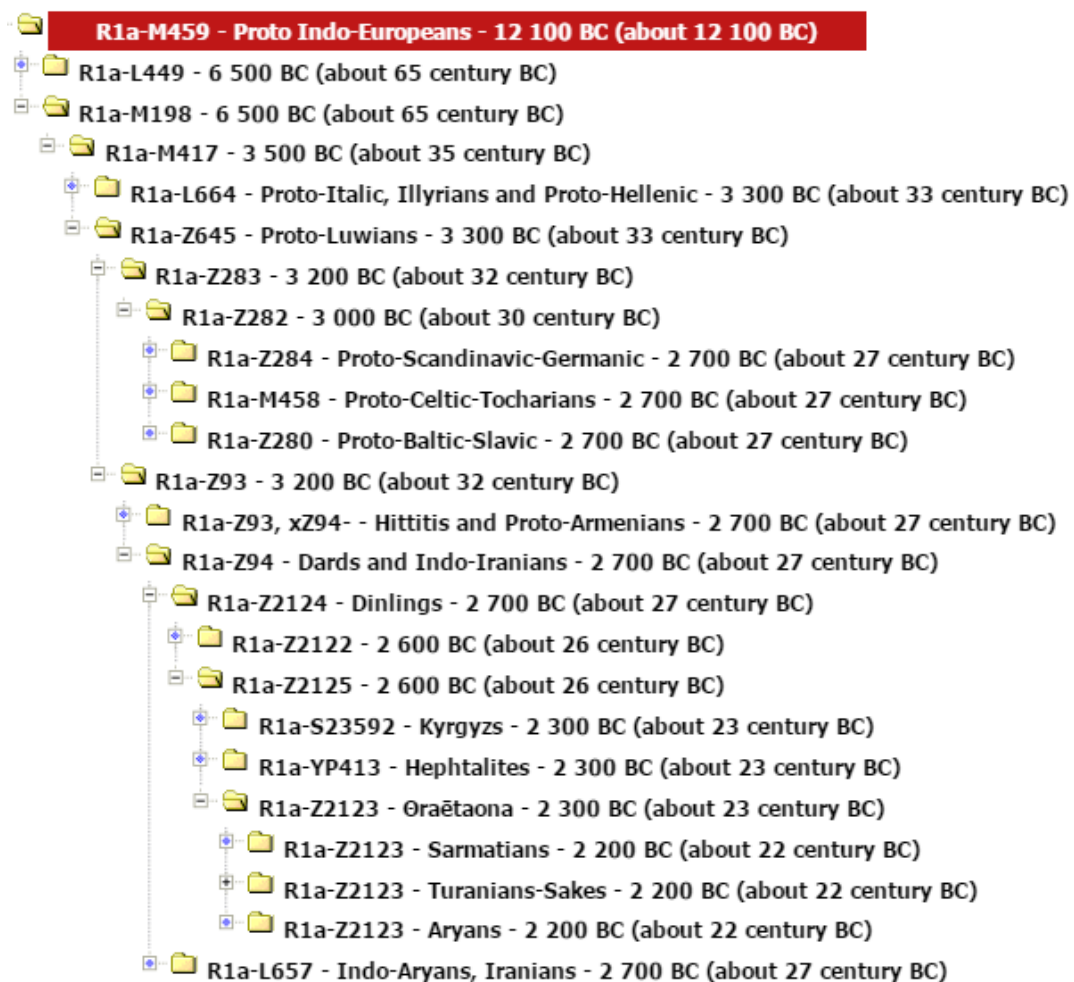


## НАСЕЛЕНИЕ ИМЕНЬКОВСКОЙ АРХЕОЛОГИЧЕСКОЙ КУЛЬТУРЫ И ИХ ПОТОМКИ

Б.А. Муратов

### Этногеномические данные:

При ДНК-тестировании коренного населения Волго-Уральского региона (русских, чуваш, мишар-татар, эрзя, татар, башкир и др.) обнаружены, в том числе генетические линии R1a-Z280, ведущие своё происхождение от балто-славян Восточной Европы (R1a-Z92, R1a-CTS1211\*Parent, R1a-CTS3402) и от сако-хионитских племён Приаралья R1a-Z2124: субклады R1a-Z2123, R1a-YP413 (SBDNA, 2016).



[suyun.info/index.php?LANG=ENG&p=b](http://suyun.info/index.php?LANG=ENG&p=b)

**Карта 1. Субклады R1a-Z280 (балто-славянский) и R1a-Z2123 (сакский) на древе R1a. См. Sorapan Base DNA [suyun.info/index.php?LANG=ENG&p=b](http://suyun.info/index.php?LANG=ENG&p=b)**

Время происхождения линий R1a-Z280 до общего генетического предка, приходится на III-II тыс. до н.э., а время расхождения на отдельные кластеры – конец I тыс. до н.э. (ФГП, 2000-2016).

Субклады R1a-Z92, R1a-CTS1211\*Parent, R1a-CTS3402 относятся к балто-славянским, поскольку в настоящее время эти генетические линии характерны для основной части балто-славянских народов: русских, украинцев, белорусов, поляков, литовцев, латышей, северных немцев (FTDNA, 2016). Данные ДНК-археологии подтвердили присутствие субкладов R1a-Z280 у предков балто-славянских племён (Lazaridis, 2016).

Субклады R1a-Z2123, R1a-YP413 относятся в крупной восточной ветви R1a-Z93, в том числе к сако-хионитским племенам, и встречаются у их потомков – сеитсанцев, лахорцев, пуштун, белуджей, у части тюркских народов, у части немцев и др.

Присутствие генетической линии R1a-Z2123 среди предков сакских и родственных им племён подтверждено и данными ДНК-археологии. Так потомки синташтинской (Morten, 2015, С.167-172), срубной (Mathienson, 2013), карасукской (Keyser, 2009) культур, а также скифы (Mathienson, 2013) относятся к субкладу R1a-Z2123.

### **Этническая история:**

Население именьковской археологической культуры следует связывать с племенами западно-сарматского народа роксолан, потомков балто-славянских племён Восточной Европы.

Языковая принадлежность населения именьковской археологической культуры вероятно прото-балтославянская (Насибуллин, 1992, С.76-79; Напольских, 2006, С.3-19), в начале I тыс. н.э. ещё более сохраняющая общий индоевропейский пласт с индоиранскими языками.

Позднее, в эпоху Великого переселения народов, роксоланы смешались с пришлыми саками-хионитами Приаралья, и стали известны под именем аланорсов (Птолемей, 1953, 9) (алан-аорсов), то есть народ ‘аланов и аорсов’ (Ломоносов, 1952, С.21, 199)<sup>1</sup>.

---

<sup>1</sup> О единой взаимосвязи роксолан и аланорсов. см. Ломоносов М. В. Полн. собр. соч., т. VI, М.. Л. 1952, С.199.

### **Антропологические данные:**

Среди коренного населения Волго-Уральского региона в частности встречается понтийский антропологический тип (Трофимова, 1948, С.58-59; Бунак, 1965, С.191-247), который исследователи связывают с аланами. В памятниках типа Лбище обнаружен череп одного из погребенных со следами искусственной деформации, характерный для поздних сарматов. Схожие захоронения есть в селище Сиделькинское II (Сташенков, 2010, С.274).



***Фото 1. Реконструкция сарматской женщины II-III в. с искусственной деформацией черепа (автор реконструкции А.И. Нечвалода)***

В целом исследователи отмечают, что миграционные волны в Волго-Уральский регион сохраняет черты из ареала предшествующих археологических культур полей погребений (пшеворской, зарубинецкой, киевской, черняховской) (Седов, 1994, С.311).

### **Археологические данные:**

Согласно исследованиям археологов, материалы из памятников именьковской археологической культуры соотносятся с балтославянским населением (Матвеева, 1988, С.11-13) и с населением джетыасарской археологической культуры Приаралья (Казаков, 1996, С.48; Казаков, 1998). Обряд трупосожжения, к примеру, среди раннеименьковских

памятников на Самарской Луке характерен для сако-хионитских племён Приаралья<sup>2</sup> (Рапопорт, 1958, С.56-45).

### Этнографические данные:

Балто-славянские линии встречаются у башкирского родового подразделения идель-елан (Муратов, 2016, С.187). Согласно исследованиям З.Т. Кашапова правильное название клана — идель-ялан (ПЗ, 2016). Идель-ялан означает 'волжские аланы, волжские степняки-поляне'.

'Ялан' на башкирском языке значит 'поле', на татарском языке — 'поле' будет 'алан' (БРС, 1964, С.597; Елдашев, 1916, С.24-25). Этот факт, примечателен тем, что потомки роксолан среди славян были известны под именем полян, а средневековые летописцы напрямую указывают, что «Поляне яже нынѣ зовома русь» (ПСРЛ, 1926-1928, Т.1).

Этноним 'роксоланы' — транскрипция от корня — 'рус-алан', дословный перевод с балто-славянских языков — русских алан, или с индоарийских — сияющих алан (Трубачёв, 1977, 13-31)<sup>3</sup>, по мнению некоторых исследователей рус-аланы и были носителями этнонима «русь» (Ломоносов, 1952, С.199; Иловайский, 1882, С.74; Забелин, 1908-1912, С.237; Акашев, 2013, С.11)<sup>4</sup>.

Первая часть этнонима 'роксолан' — 'рос/рус' восходит к эпохе бронзы, к примеру, древнее название Волги — Раса, было названо по проживающим на её берегах народу арьаса/раса — андроновцы и родственные им племена в научной классификации (Муратов, 2015, С.335). От этого древнего народа арьаса — происходят три этнонима 'арья' (арии),

<sup>2</sup> В частности, Аммианом Марцеллином (XIX, 1-2) у царя хионитов упоминается сожжение трупа его сына. см. *Рапопорт Ю.А.* К вопросу о хорезмийских статуарных оссуариях // КСИЭ. Вып. XXX. 1958. С. 54-65.

<sup>3</sup> Сияющие — *rukṣa-*, трактуется с индоарийских языков, см. Трубачёв О.Н. Лингвистическая периферия древнейшего славянства. Индоарийцы в Северном Причерноморье // Вопросы языкознания. 1977. № 6. С.13-31.

<sup>4</sup> Также преемственность роксолан и русов поддерживали Г.В. Вернадский, С.П. Толстов и Е.Ч. Скржинская. см. Акашев Ю.Д. Роксоланы, росоманы и древние росы // Вестник МГПУ, 2013, С.11.



‘рус/рос’ (русские), и ‘арсу/эрзят’ (эрзя), носители всех этих этнонимов, согласно данным этногеномики – R1a, как западные R1a-Z282 (русские, эрзя), так и восточные R1a-Z93 (потомки ариев).



Орлыонов А. О., «Кий, Щек, Хорив і Либідь засновують місто Київ. 482 рік»

**Репринт 1. Согласно летописям, «поляне ныне называемые – русь...» (ПСРЛ, 1926-1928, Т.1). Поляне – на тюркских языках произносится как ‘аланы’, а русь-поляне – по-тюркски ‘рус-аланы’ (т.е. роксоланы античных авторов)**

В настоящее время древнее название Волги сохранилось в эрзянском и мокшанском языках под именем Рава/Рав ((Туршатов, 2009), с балто-славянских Рава значит – Ра-вода, т.е. ‘народ реки, род [[живущий у]] воды/реки’. Корень ‘ra/rro’ – первоначальное значение в балто-славянских языков несло – ‘род’ (клан), а уже в эрзянском языке обозначало – ‘люди, народ’<sup>5</sup> (Ротанова, 2010).

<sup>5</sup> Балто-славянское Ro (род) – в значении ‘народ’ сохранилось в эрзянском языке под названием – раське (народ). см. Ротанова Т. Интервью с Терюшань Сергу // №8, 2010, [erzan.ru/node/1256/trackindex.php](http://erzan.ru/node/1256/trackindex.php)

Вторая часть этнонима 'роксолан' — 'алан' связана в индоевропейских языках с таким понятием как 'хозяин, товарищ, соплеменник' (Гамкрелидзе, Иванов, 1984, С.755), а в тюркских языках — 'алан' означает полянина (т.е. жителя поля — степняка), а по смыслу также — соратника и боевого товарища (КБРС, 1989, С.48; Хотхо, 2011, С.12; Алексеева, 1963, С.15)<sup>6</sup>.

#### **Лингвистические данные:**

Лингвисты связывают язык населения именьковской археологической культуры с балто-славянскими племенами (Напольских, 2006, С.3-19). Отсюда и наибольшие языковые параллели индоиранских языков и санскрита именно с балто-славянскими языками (Lekha, 2007; Дыбо, 2013, С.93-108)<sup>7</sup>.

#### **Потомки населения именьковской археологической культуры (роксолан):**

Исходя из вышеизложенных данных этногеномики, этнической истории, антропологии, археологии, этнографии и лингвистики; к этническим потомкам именьковских племён (роксолан) автор статьи относит некоторые генетические линии R1a-Z280 у русских, украинцев, эрзя, венгров и у части немцев, поляков, чуваш, татар, башкир.

---

<sup>6</sup> Е.П. Алексеева пишет: «мингрельцы до сих пор называют карачаевцев аланами, слово «алан» как обращение друг к другу сохранилось у карачаевцев до настоящего времени». см. Алексеева Е. П. Карачаевцы и балкарцы - древний народ Кавказа. Черкесск, 1963. С. 15.

<sup>7</sup> Об архаичности просодических данных в балто-славянских языках см. Дыбо В.А., Российский государственный гуманитарный университет (Москва) Диалектное членение праиндоевропейского по акцентологическим данным // Вопросы языкового родства. — 2013. — Вып. 9. — С. 93-108.

**Библиография и примечания:**

\* УДК 902.652:903.16, 574/577

1. *Акашев Ю.Д.* Роксоланы, росоманы и древние росы // Вестник МГПУ, 2013.
2. *Алексеева Е.П.* Карачаевцы и балкарцы - древний народ Кавказа. Черкесск, 1963/
3. *Бунак В.В.* Происхождение и этническая история русского народа по антропологическим данным. М., 1965.
4. *Гамкрелидзе Т.В., Иванов Вяч.Вс.* Индоевропейский язык и индоевропейцы. Т. II. Тбилиси, 1984.
5. *Дыбо В.А.* Российский государственный гуманитарный университет (Москва) Диалектное членение праиндоевропейского по акцентологическим данным // Вопросы языкового родства. – 2013. – Вып. 9.
6. *Елдашев А.М.* Об архирейской даче Вениамина 18 века // Известия по Казанской епархии, 01.1916, №3-4.
7. *Забелин И. Е.* История русской жизни с древнейших времён. М., 1908-1912, Ч. 1: Доисторическое время Руси. – XVIII, 679 с.,
8. *Иловайский Д. И.* Разыскания о начале Руси. СПб., 1882;
9. *Казаков Е. П.* Коминтерновский II могильник в системе древностей эпохи тюркских каганатов // Культуры евразийских степей второй половины I тысячелетия н. э. Самара, 1998.
10. *Казаков Е.П.* К вопросу о турбаслинско-именьковских памятниках Закамья // Культуры евразийских степей второй половины I тысячелетия н.э. Самара, 1996.
11. *Хотхо С.Х.* Очерки истории и культуры Карачая. Майкоп: ОАО «Полиграф ЮГ», 2011.- 448 с. с илл. ISBN 9785799206550.
12. *Ломоносов М.В.* Замечания на диссертацию Г.-Ф. Миллера «Происхождение имени и народа Российского» // Полн. собр. соч.: В 10-ти тт. Т. 6. М.; Л.: АН СССР, 1952;
13. *Матвеева Г.И.* К вопросу об этнической принадлежности племён имениковской культуры // Славяне и их соседи. Место взаимных влияний в процессе общественного и культурного развития. Эпоха феодализма: Сборник тезисов / Литаврин Г. Г.. – 1988.
14. *Муратов Б.А.* Прототюрки и протоиндоевропейцы. Локализация их прародины и данные лингвистики в геногеографическом приложении // ВЕИПС, ISSN 2410-1788,

- Volume 2, №4[1], May 2015,  
suyun.info/index.php?p=2\_07052015\_4&LANGRUS
15. Муратов Б.А. ДНК-генеалогия башкирских родов-8. Айле, Кыр-Канглы, Асылы-Кобау, Идель-Елан//БЕHP, ISSN 2410-1788, Volume 3, №3[1,2], March 2016, suyun.info/index.php?p=3\_17032016\_3\_1&LANGRUS
16. Напольских В.В. Балто-славянский языковой компонент в Нижнем Прикамье в сер. I тыс. н. э. // Славяноведение. — 2006. — № 2.
17. Напольских В.В. Балто-славянский языковой компонент в Нижнем Прикамье в сер. I тыс. н. э. // Славяноведение. — 2006. — № 2.
18. Насибуллин Р.Ш. К проблеме этнической принадлежности носителей именьковской археологической культуры // Вестник Удмуртского университета. - 1992. - № 6.
19. Птолемей К. Руководство по географии // Античная география, составитель проф. М.С.Боднарский, Государственное издательство географической литературы. М., 1953, VI, 14.
20. Рапопорт Ю.А. К вопросу о хорезмийских статуарных оссуариях // КСИЭ. Вып. XXX. 1958. С. 54-65.
21. Ротанова Т. Интервью с Терюшань Сергу // №8, 2010, erzan.ru/node/1256/trackindex.php
22. Седов В.В. Славяне в древности. М., 1994.
23. Сташенков Д.А. О хронологическом соотношении памятников лбищенского типа и ранних памятников именьковской культуры // Известия Самарского научного центра Российской академии наук, Т. 12, №6, 2010.
24. Туршатов С.К. История названия реки Рав (Волга), 2009, erzan.ru/news/istorija-nazvaniya-reki-rav-volga
25. Трофимова Т.А. Этногенез татар Среднего Поволжья в свете данных антропологии // Происхождение казанских татар. — Казань, 1948.
26. Трубачёв О.Н. Лингвистическая периферия древнейшего славянства. Индоарийцы в Северном Причерноморье // Вопросы языкознания. 1977. № 6.
27. БРС. Башкирско-русский словарь. М., СЭ, 1964.
28. КБРС. Карачаево-балкарский русский словарь. Под ред. Э. Р. Тенишева и Х. И. Суюнчева. М., 1989.
29. ПЗ. Полевые записи Меркитской экспедиции, Уфа, 09.09.2016, Фонд БЭИПС, №3, С.2.
30. ПСРЛ. Т.1, Лѣтопись по Лаврентьевскому списку, Лаврентьевская летопись. Л., 1926-1928.



31. ФГП. Формулы генетического подсчета: formed ybp, TMRCA, KP, СКРЖАММ.
32. Keyser C. Ancient DNA provides new insights into the history of south Siberian Kurgan people, 2009, [springer.com/article/10.1007%2Fs00414-007-0177-3](http://springer.com/article/10.1007%2Fs00414-007-0177-3)
33. Lekha I. Cognate Words in Sanskrit and Russian. Delhi, Pratibha Prakashan, 2007, 228 p.
34. Iain Mathieson et al. Eight thousand years of natural selection in Europe, 2015, [biorxiv.org/content/early/2015/10/10/016477.abstract?%3Fcollection=](http://biorxiv.org/content/early/2015/10/10/016477.abstract?%3Fcollection=)
35. Morten E. Allentoft et al. Population genomics of Bronze Age Eurasia // Nature. – 2015. – Vol. 522.
36. Iosif Lazaridis, et al. Genomic insights into the origin of farming in the ancient Near East // Nature. – 2016., [nature.com/nature/journal/v536/n7617/full/nature19310.html](http://nature.com/nature/journal/v536/n7617/full/nature19310.html)
37. FTDNA, Familytreedna base DNA, [familytreedna.com](http://familytreedna.com)
38. Samples, Mathieson Base, 2013 [docs.google.com/spreadsheets/d/1Vjbp450AwI7R-Y9J1YGSm9FjJWu9s9lx1azjUJbS8hQ/edit?pli=1#gid=953757259](https://docs.google.com/spreadsheets/d/1Vjbp450AwI7R-Y9J1YGSm9FjJWu9s9lx1azjUJbS8hQ/edit?pli=1#gid=953757259)
39. SBDNA, Soraman base DNA, [suyun.info/index.php?p=baseofydna](http://suyun.info/index.php?p=baseofydna)

#### Список сокращений:

БРС – Башкирско-русский словарь,

КБРС – Карачаево-балкарский русский словарь,

ПЗ – Полевые записи,

ПСРЛ – Полное собрание русских летописей,

ФГП – Формулы генетического подсчёта.

**THE POPULATION OF IMENKOVO ARCHAEOLOGICAL CULTURE AND  
THEIR DESCENDANTS**

*B.A. Muratov*

**Abstract:**

The part of historians and archaeologists consider the population of Imenkovo archaeological culture – were the descendants of Balto-Slavic and Saka-Xionites tribes. The version of these researchers is confirm of data of ethnogenomics, ethnic history, anthropology, archeology, ethnography and linguistics.

The author of this article considers some genetic R1a-Z280 lines of the Russian, Ukrainians, Chuvash, Tatars, Bashkirs, Erzya as the descendants of Imenkovo archaeological culture (roxolani) population's.

*Keywords: Imenkovo culture, Roxolani, R1a-Z280, R1a-Z2123, Ethnogenomics, Balto-Slavic, Saka-Xionites*

