

АРИИ В ДОЛИНЕ ХУАНХЭ: ДНК-ГЕНЕАЛОГИЯ ПЛЮС ЛИНГВИСТИКА

И.Л.Рожанский

кандидат химических наук

**[1]*

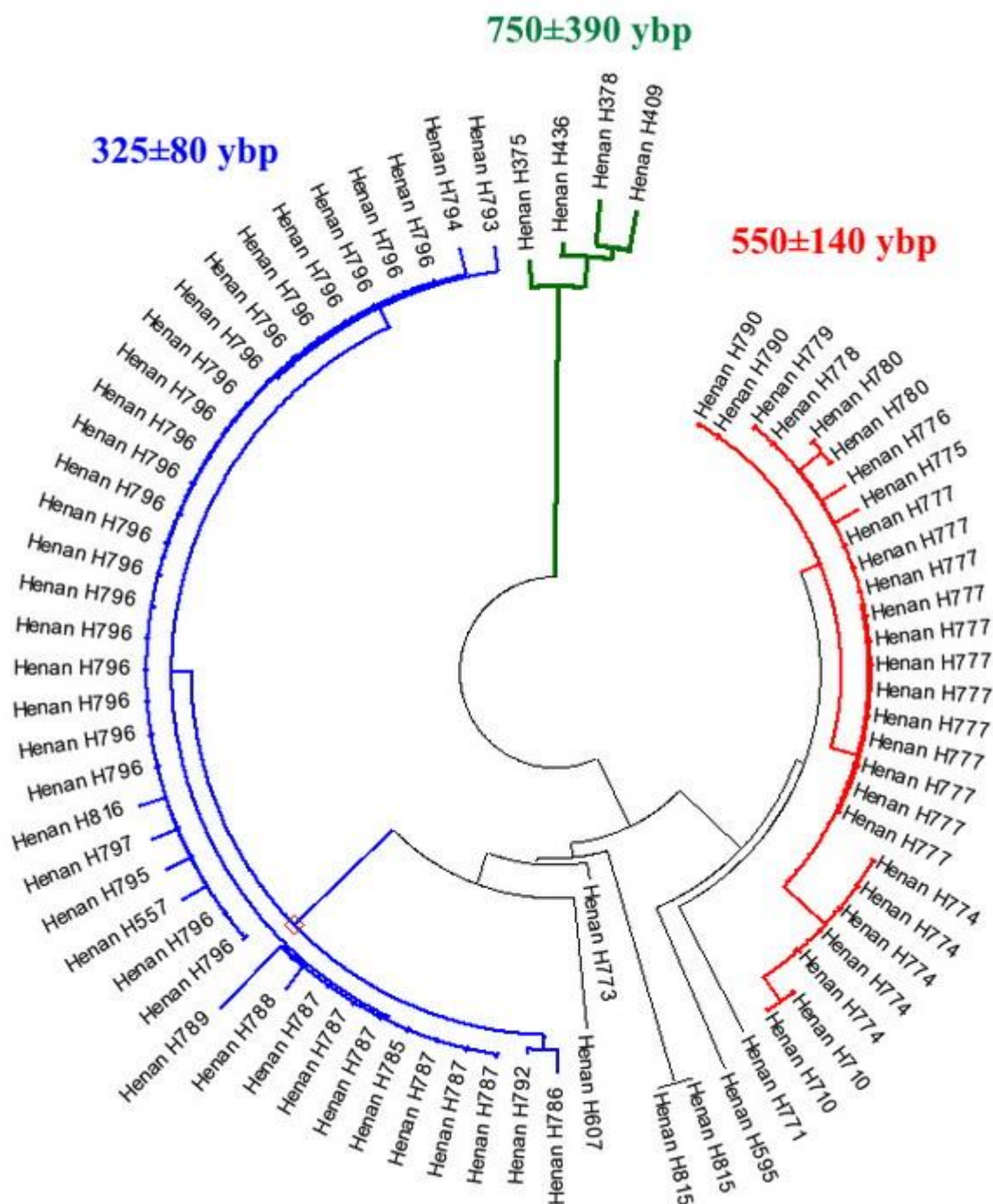
Первые государства Древнего Китая, о которых есть документальные свидетельства, сформировались на территории провинции Хэнань. Это царство Шан, возникновение которого относят примерно к 3700 годам назад, и сменившее его спустя 600 лет царство Чжоу. Так вот, в Хэнане еще в исследовании 2010 года обнаружилась необычно высокая доля гаплогруппы R1a (около 7%). В расположенных севернее и западнее провинциях Хэбэй, Шаньси и Шэньси ее носителей было заметно меньше, несмотря на то, что они находятся ближе к степным районам, где у кочевых народов процент гаплогруппы R1a довольно велик, и чисто статистически в пограничных провинциях должно быть больше их потомков.



Поскольку выборка 2010 года была невелика (66 образцов на 90-миллионную провинцию), то подобный «выброс» мог оказаться следствием статистической погрешности. Однако те же самые цифры воспроизвелись с точностью до процента и на выборке в

1100 гаплотипов, что была опубликована совсем недавно в журнале «Forensic Science International. Genetics»[2].

В списке оказалось 76 представителей гаплогруппы R1a, и вряд ли это уже можно назвать случайностью. Вот как они распределились по ветвям:



Базовые гаплотипы трех молодых ветвей выглядят следующим

образом в нестандартном формате DYS393 DYS390 DYS19 DYS391 DYS385a DYS385b DYS426 DYS388 DYS439 DYS389i DYS392 DYS389ii - DYS458 DYS447 DYS437 DYS448 DYS449 - GATAH4 DYS456 DYS438 - DYS444 DYS522 DYS635

«красная» ветвь (27 г/т):

13 25 16 11 11 14 X 12 10 13 11 30 - 16 25 14 21 33 - 12 16 11 - 14 10 23

«синяя» ветвь (39 г/т):

13 25 16 10 11 15 X 12 11 13 11 32 - 16 24 14 19 32 - 13 16 11 - 14 10 23

«зеленая» ветвь (4 г/т):

13 23 15 10 11 14 X 12 10 12 11 29 - 15 24 14 19 30 - 12 15 11 - 12 10 24

Для шести гаплотипов, что оказались вне ветвей, также можно формально рассчитать базовый гаплотип, хотя он, скорее всего, будет «фантомным», судя по явно заниженному времени до предка - 2550 ± 670 лет. Вот он:

13 25 16 11 11 14 X 12 10 14 11 31 - 15 24 14 20 33 - 13 15 11 - 13 10 23

Вполне закономерно, он близок в этом формате к базовым гаплотипам всех более-менее старых ветвей R1a, в том числе родительских Z93 и Z282. В формате YFiler по дистанционной матрице можно оценить, когда жил общий предок этих ветвей. Получилось то же самое, что и для индийцев - 5500 ± 1300 лет назад. Поскольку арии в долине Хуанхэ вряд ли появились ранее эпох Шан или Чжоу (3700 и 3100 лет назад, соответственно), то это говорит о достаточно массовой миграции, как и в случае ведических ариев. Своего общего предка они «приносили с собой». Поиск в базах данных показал, что эти ветви не сближаются ни с какими из известных ветвей R1a, а потому их отнесение к тому или иному субкладу возможно только с помощью снипов. К сожалению, вряд ли следует ожидать, что сотрудники судебно-медицинской лаборатории из Китая станут делать такую работу, поскольку для их целей полученные данные несут исчерпывающую информацию.

В отличие от Индии, в Китае арии не сумели сохранить свой язык, а кланы, восходившие к ним, наряду со многими другими, сильно пострадали в эпоху Сражающихся царств, завершившуюся установлением империи Цинь. Однако кое-какую информацию о них можно извлечь при анализе китайских исторических источников. На след может навести название степей к северу и северо-западу от Арала, зафиксированное в грандиозном (526000 иероглифов) трактате «Ши Цзы» историка Сыма Цяня (умер ок. 86 г. до н. э.). Как правило, его транскрибируют как «Яньцай», в согласии с современным пекинским чтением иероглифов 奄蔡, и обычно переводят как «Великая степь». Первый иероглиф (реконструированное древнекитайское произношение похоже на «рам»), действительно, имеет значение «обширный, просторный», но вот второй, очень редкий, в значении «степь» не использовался. Сыма Цянь, впервые употребивший этот иероглиф для названия степей между Уралом и Доном, взял его из названия небольшого княжества Цай[3] («Чац», «Чжац» или «Чась» на древнекитайском эпохи Хань), существовавшего в первой половине 1-го тысячелетия до н.э. на территории современной провинции Хэнань.

Как это было принято у китайских ученых, иероглифическая запись чужого слова должна была передавать его фонетику как можно ближе к оригиналу, а также, по возможности, нести еще какие-либо ассоциации, что возникали у автора. С фонетикой понятно, и реконструированное для времен Сыма Цяня произношение «чац/чжац/чась», действительно, созвучно с персидским «шака». Древние греки, в языке которых отсутствовали шипящие, называли этот народ саками или скифами. Но вот почему из всех возможных вариантов он взял полузабытое название удельного княжества в царстве Чжоу, добавив к нему эпитет «просторный»? Не потому ли, что в долине Хуанхэ в те далекие времена жила какая-то этническая группа, родственная степнякам Зауралья, и Сыма Цянь, досконально знавший архивы всех древних китайских государств, дал таким образом подсказку своим не менее образованным коллегам, с кем следует ассоциировать степной народ, живший далеко на западе от Поднебесной?

Есть веские основания считать, что автор «Ши Цзы» знал, о чем писал. На это косвенно указывает история его рода, имеющего

крайне редкую для китайцев фамилию, что состоит не из одного, а из двух иероглифов - 司馬. Она переводится как «управляющий лошадьми, конюший» и была дарована первыми царями династии Чжоу роду потомственных военных министров за их заслуги в войнах с племенами Сыжун (西戎, «сэннунг» в древнекитайском, букв. «западные воины»), нападавшими со стороны монгольских степей. Из клана Сыма впоследствии вышли многие известные полководцы и даже целая императорская династия Цзинь, правившая с 265 до 420 гг. н.э.

Выходец из древнего рода профессиональных военных не мог не знать, с кем, когда и как бились его предки. Добавляет интриги тот факт, что сама династия Чжоу, в правящую верхушку которой, очевидно, входил и клан Сыма, по-видимому, берет начало в одном из племен «западных варваров», около 3100 лет назад сокрушивших с помощью конницы и боевых колесниц царство Шан. Не случайно высший военный титул в Чжоу (ставший фамилией, существующей и поныне) переводится как «конюший», что в точности соответствует европейскому «маршал» - от франкского «*marhskalk» - «конюх».

Более того, произношение второго иероглифа фамилии Сыма (馬, «мра'» в древнекитайском), похоже, имеет тот же самый источник, что и «мар-» в слове «маршал». Оба они переводятся как «лошадь». Для индоевропейских языков реконструируется форма *mark(‘)-, к которой возводят, например, ирл. maic (лошадь), англ. mare (кобыла) и, видимо, рус. мерин. Последнее, правда, чаще трактуют как монголизм, от протомонгольского *mori (лошадь), но известно, что прямых заимствований из монгольских языков в древнерусском чрезвычайно мало, если вообще они там есть. Как правило, монголизмы попадали через посредство тюркских языков, а там своя, причем очень обширная коневодческая лексика, в которой этот корень отсутствует. Корень, похоже, тот же самый, что и в древнекитайском, германских, кельтских, а также тунгусо-маньчжурских и корейском. Древнекитайская и протоиндоевропейская формы сходятся даже в таких деталях, как вероятная гортанная смычка (‘) в конце.

Логично предположить, что во все эти языки, разделенные тысячами километров и не находящиеся в родстве, слово попало из одного и того же источника. Главным кандидатом на роль тех, кто принес его в древнекитайский, оказываются

умелые коневоды из племени, основавшем династию Чжоу. Появилось ли оно в долине Хуанхэ еще в эпоху становления царства Шан (как следует из «Ши Цзы»), или вторглось на его закате, в точности неизвестно, но в представлении Сыма Цяня, очевидно, язык и обычаи того народа были близки к языку и обычаям саков/шака времен эпохи Хань. Судя по родословной, он и сам вполне мог оказаться их потомком.

Наконец, «хэнаньская аномалия» находится в согласии с наличием в древнекитайском заимствований из неизвестного индоевропейского языка, который, судя по реконструированному звучанию названий собаки и коровы, не принадлежал ни к индоарийской, ни к иранской, ни к тохарской группе. Это можно видеть из их сравнения:

Язык/чтение	Собака	Корова	Овца	Свинья	Лошадь
Станд. китайское, современное	чуань	ню	ян	гунь	ма
Сино-японское, 6-7 вв. н.э.	кен	гю	ё	тон	ма, ба
Древнекитайское, 2-5 вв. до н.э.	*khwīn	*ŋwə	*laŋ	*ʃhwəŋ	*mrā
Тохарский В, 8 в. н.э.	ku	keŋ	ā(u)w	suwo	yakwe
Древнеиндийский, 4-10 вв. до н.э.	ś(u)vā	gāu	āvi	sūkara	āsva
Протокельтский, 8 в. до н.э.	*kwū, *kun	*bou	*owi	*su	*ekwo
Протоиндоевропейский	*k'wen	*g'ow	*owi	*sū	*ek'w

Следовательно, ДНК-генеалогия в сочетании с лингвистикой ставят под серьезное сомнение вывод о поголовном ираноязычии скифского мира от Дуная до Саян, что был сделан почти исключительно на материале археологии. «Западные варвары», что были частью этого мира и принадлежали преимущественно к гаплогруппе R1a, из этой концепции выпадают. Дополнительную интригу вносит недавнее сообщение профессора Чжоу из Цзилиньского университета, в котором он сообщил об отрицательном результате теста на

«азиатский» снип Z93 мумий из захоронения Сяохэ в Синьцзяне.

Библиография и примечания:

1. Статья впервые была опубликована на сайте Pereformat.ru, 02.05.2015.
2. Forensic Science International. Genetics, fsigenetics.com/article/S1872-4973%2815%2900071-X/abstract
3. Цай (царство), статья в русском разделе Википедии.

